



# Næmingabók

## Myndagreining av lýsingum

Marjun Danielsen og Vár Oskarsdóttir Otthamar

2.L

## **Innihaldsyvirlit**

Inngangur	s. 1
Hornalinja	s. 1
Uppgáva	s. 2
Figurar og uppgávur	s. 3
Tríbýttu linjurnar	s. 9
Uppgáva	s. 10
Dýpd	s. 11
Uppgáva	s. 12
Framsýni, miðsýni og baksýni	s. 13
Uppgáva	s. 14
Frásjón	s. 15
Uppgáva	s. 16
Andlitsbrá	s. 17
Uppgáva	s. 18
Samanhangur millum tekst og mynd	s. 19
Uppgáva	s. 20
Litir	s. 21
Uppgáva	s. 23
Symbol	s. 24
Uppgáva	s. 25
Surrealisma	s. 26
Uppgáva	s. 27
Uppgávur	s. 28

## Inngangur

Áðrenn tit sjálf sleppa til arbeiðis, fara vit at geva tykkum nøkur amboð, so lættari verður hjá tykkum at fara til verka. Hetta gera vit við at greiða tykkum frá um litir, linjur, dýpd, figurar, symbol o.s.fr. Fyri at gera hetta so týðiligt sum gjørligt, fara vit at nýta myndadømi, og vísa tykkum á alt tað ymiska, sum er at síggja.

### Hornalinjan



Eitt, sum er sera umráðandi í lýsingum, er, at okkara lesikós er úr vinsta ovara horni niður í høgra niðara horn. Nógvar lýsingar byggja beinleiðis á hetta við, at linjur peika okkum á høgra niðara horn, har ein vøra stendur, sum sendarin vil hava okkum at keypa. Hetta kann t.d. vera ein armur, eitt bein ella okkurt heilt triðja. Henda linjan verður nevnd hornalinjan. Viðhvørt gongur hornalinjan úr ovara høgra horni og niður í niðara vinstra horn. Hetta gevur myndini rørslu og styrki.

Á hesi lýsingini hjá Bianco, síggja vit, at hornalinjan fer fyrst gjøgnum tekstin, rakar síðan beinið og endar í búmerkinum.



## Uppgáva



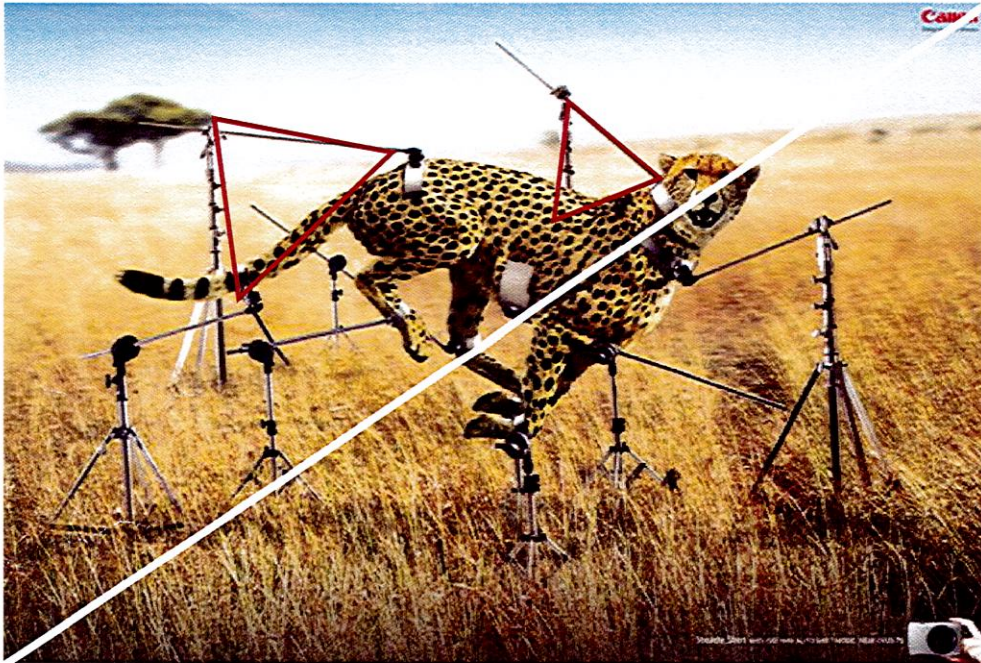
Lýsing fyri HR Wanted luktilsi.

- Finnið hornalinjuna.

## Figurar

*glær*

Ymiskir figurar verða oftá nýttir í lýsingum, so sum tríhyrningar, fýrakantar og rundingar. Mátingarfrøðiligu figurarnir eru eisini av stórum týðningi, tí hesir umboða ymiskar eginleikar. Tað er ikki altíð, at hesir eru "explicittir", t.e. sjónligir, men eru hesir ofta heldur "implicittir" t.e. krógvaðir.



*-astri*

Ein tann ~~mest~~ vanligi figururin er tríhyrningurin, sum umboðar støðufesti ella trieindina alt eftir í, hvørjum høpi hesin verður nýttur. Tá hesin umboðar trieindina, er tað átrúnaðarlíga í hásæti, men ofta umboðar hesin støðufesti. Tríhyrningurin er við til at veita myndini ró, samljóð og javnvág. Vendir tríhyrningurin hinvegin á høvðinum, so er hetta við til at skapa óstøðugt festi, órógv og rumbul.

Í hesi lýsingini fyri Canon eru nógvir tríhyrningar at síggja. Í hesum føri veita tríhyrningarnir lýsingini bæði ró og rørslu, tí her eru so mangir tríhyrningar, og summir venda rætt og aðrir øvugt.

Eisini er vert at nevna øvugtu hornalínjuna, sum skapar rørslu og styrki.

Vitið, um tit kunnu finna enn fleiri tríhyrningar.

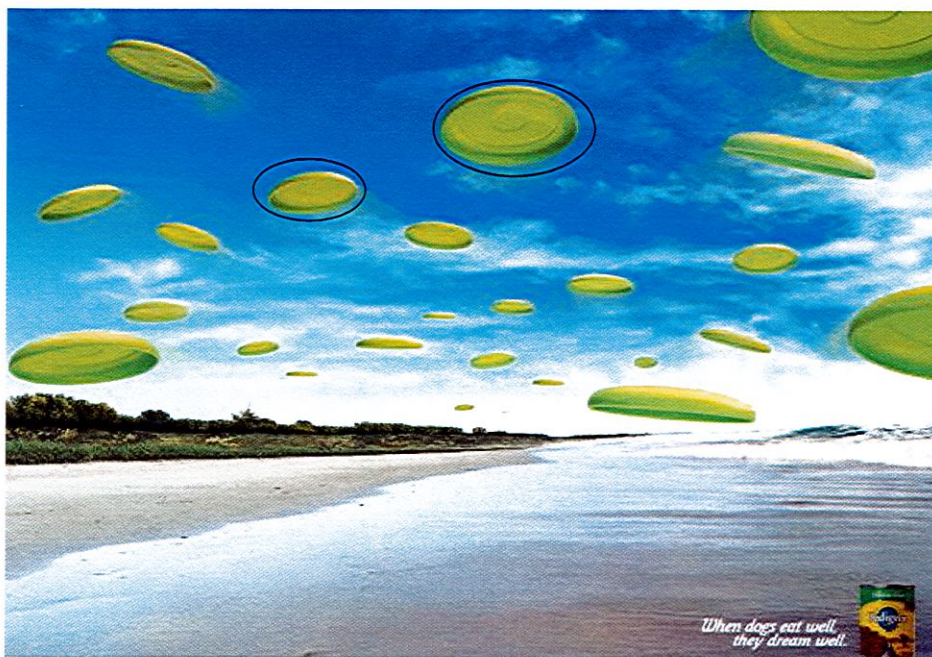


## Uppgáva



Lýsing fyri Bulgari – Jasmin Noir luktílsi.

- Finnið so nógvir tríhyrningar sum tit klára.
- Tekna eisini hornalínjuna upp.



Í hesi lýsingini fyri Pedigree síggja vit, at tað eru rundingar, ið serliga eru nýttir. Hetta runda fjálga umboðar móður, kærleika og ævigu ringrásina.

## Uppgáva



Lýsing fyri Dior, ið ger luktilsi.

- Finnið figurar í hesi lýsingini.
- Finnið hornalinjuna.





Her er ein onnur lýsing hjá Pedigree. Her eru nógvir ferhyrningar at síggja í eitt nú hurðini, duramáttini og klædninginum. Ferhyrningurin umboðar faðirin, myndugleika og tað verzlíga.

## Uppgáva



Lýsing fyri Iveco lastbilar.

- Finnið figurar í hesi lýsingini.
- Greiðið frá, hvørja ávirkan teir hava.



## Tríbýttu linjurnar

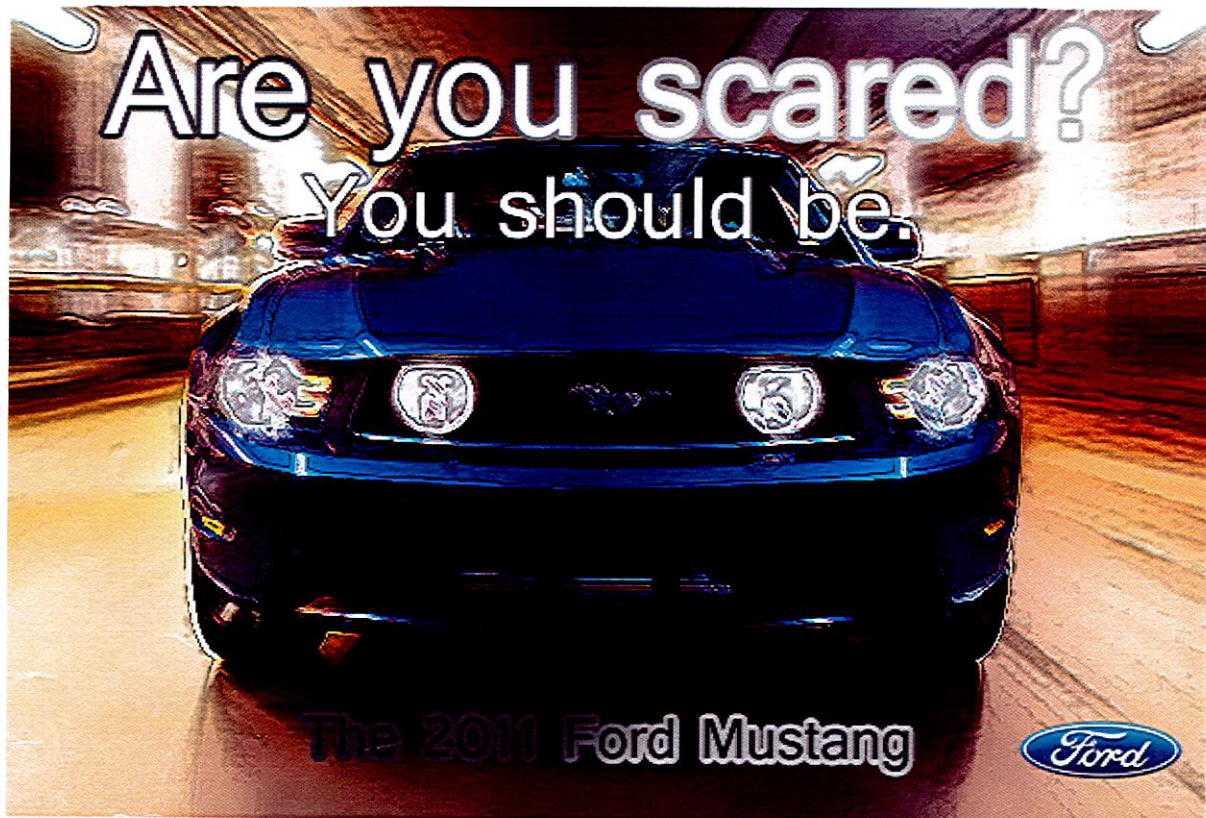


Tað eru fleiri linjur, sum hyggjarin skal geva sær far um, s.s. tríbýttu linjurnar. Tað er ikki altíð, at hesar hava stóran týdning, men ofta eru hesar ikki stýrðar av tilvildini, men heldur er ymiskt á myndini, sum rakar og fylgjur hesum linjum.

Á hesi lýsingini er vøran, sum skal verða seld, nevniliga kaffi, sett soleðis, at hon rakar júst har, sum tríbýttu linjurnar mætast.



## Uppgáva



Lýsing fyri Ford Mustang.

- Finnið tríbýttu linjurnar.
- Hvar skerast tær?
- Hvønn týdning hava tær fyri lýsingina?

## Dýpd

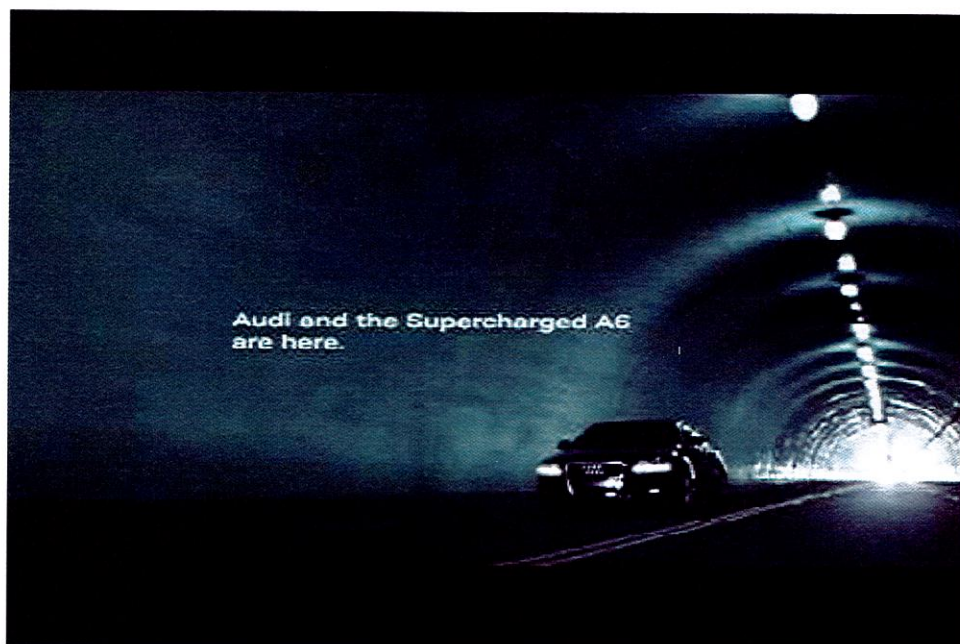


Í summum lýsingum er dýpdin sera greið. Viðhvørt hefur hetta ein týðning. Týðningurinn kann til dæmis vera, at dýpdarlinjurnar peika á brennidepilin, ella vísa á okkurt annað, ið hefur týðning, tá lýsingin verður tulkað.

Í hesi lýsingini hjá WWF, síggja vit, at allar dýpdarlinjurnar, sum eru teknaðar upp, leiða aftur í myndina og nærum skøfast. Dýpdarlinjurnar verða savnaðar í eldsbrunanum aftast í myndini. Sostatt leiða dýpdarlinjurnar í hesum føri okkum til brennidepilin, sum er ein álvarsligur trupulleiki, sum skal verða loystur, og tað er uppgávan hjá okkum hyggjarum at loysa hann.



## Uppgáva



Lýsing fyri Audi.

- Er nøkur dýpd í hesi lýsingini?
- Tekna dýpdina upp?
- Finn figurar í lýsingini (sí s. 3)

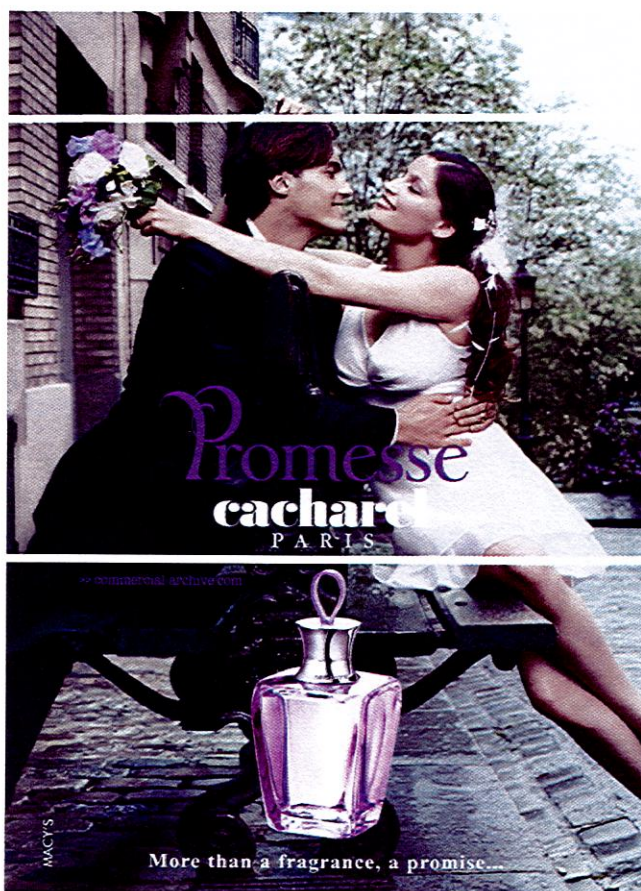


## Framsýni, miðsýni og baksýni

Baksýni

Miðsýni

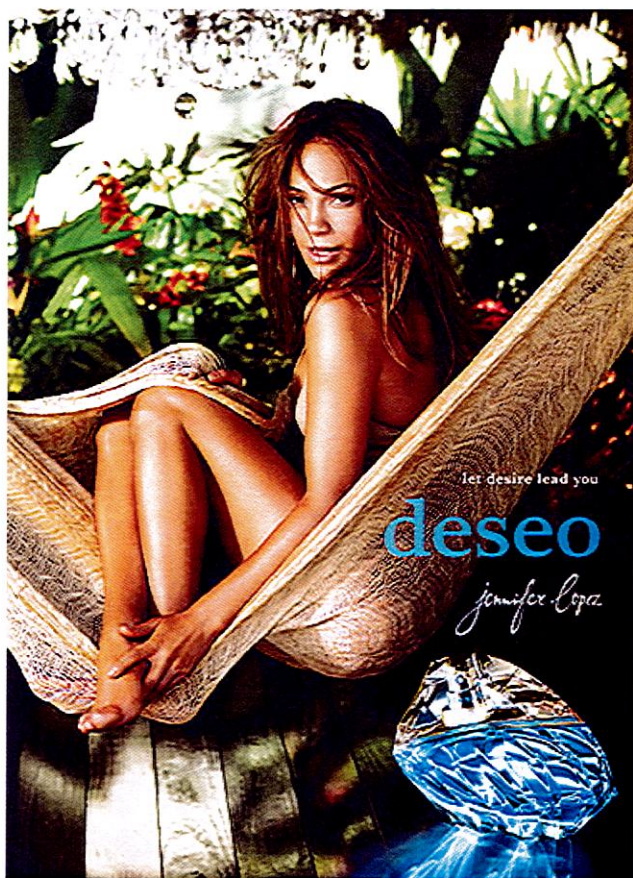
Framsýni



Ofta ber til at b́yta myndir upp í trý, nevniliga framsýni, ið er tann parturin, ið stendur fremst í myndini, so eitt miðsýni, sum er miðjan, og at enda baksýni, sum er aftasti parturin av myndini.

Í hesi lýsingini fyri Promesse er luktilsi framsýni, tí hon er sett fremst í lýsingini – hon er tað fyrsta, ið eygað ber við. Parið, ið situr á borðinum er miðsýni. Tey eru sett aftan fyri luktilsið. Baksýni er so tað aftasta í lýsingini, nevniliga húsið, vegurin og trøini.

## Uppgáva



Lýsing fyri Deseo luktilsi.

- Finnið framsýn<sup>i</sup>, miðsýn<sup>i</sup> og baksýn<sup>i</sup>!
- Finnið eisini figurar (sí s. 3).



## Frásjón



Tað eru tríggar frásjónir, ið vanliga verða nýttar, nevniliga ervafrásjón, miðfrásjón og neðrafrásjón. Hesar frásjónir kunnu vera við til at veita myndini eitt ávíst huglag. Tá ervafrásjón verður nýtt, tykist myndeðvnið lítið. Hetta kann geva okkum hyggjarum eina kenlsu av vanvirðing ella onkrum tilíkum. Men um neðra frásjón verður nýtt, hevur tað øvugta ávirkan. Tá verður hugt upp á myndeðvnið, og tískil tykist tað størri, og av tí sama fær tað eisini meiri vald, virðing o.s.fr.

Henda lýsingin er eitt gott dømi um neðra frásjón. Sæð verður upp á reinsdjórið, og tað tykist sum, at tað er hevjað upp og hevur eitt ávíst vald. /stær?



## Uppgáva



**The symbol on your hood is more than a logo – it's a reminder.**

*A BMW is one of the most precise machines on earth – and we've got the service to match. Our technicians are BMW factory trained and certified, providing precision for all of your maintenance needs.*

*Ask about our spring service specials, which include discounts on Original BMW Accessories.*

Lýsing fyri BMW.

- Greiðið frá sjónarhorninum.
- Hvørja ávirkan hevur júst hetta sjónarhornið?

## Andlitsbrá

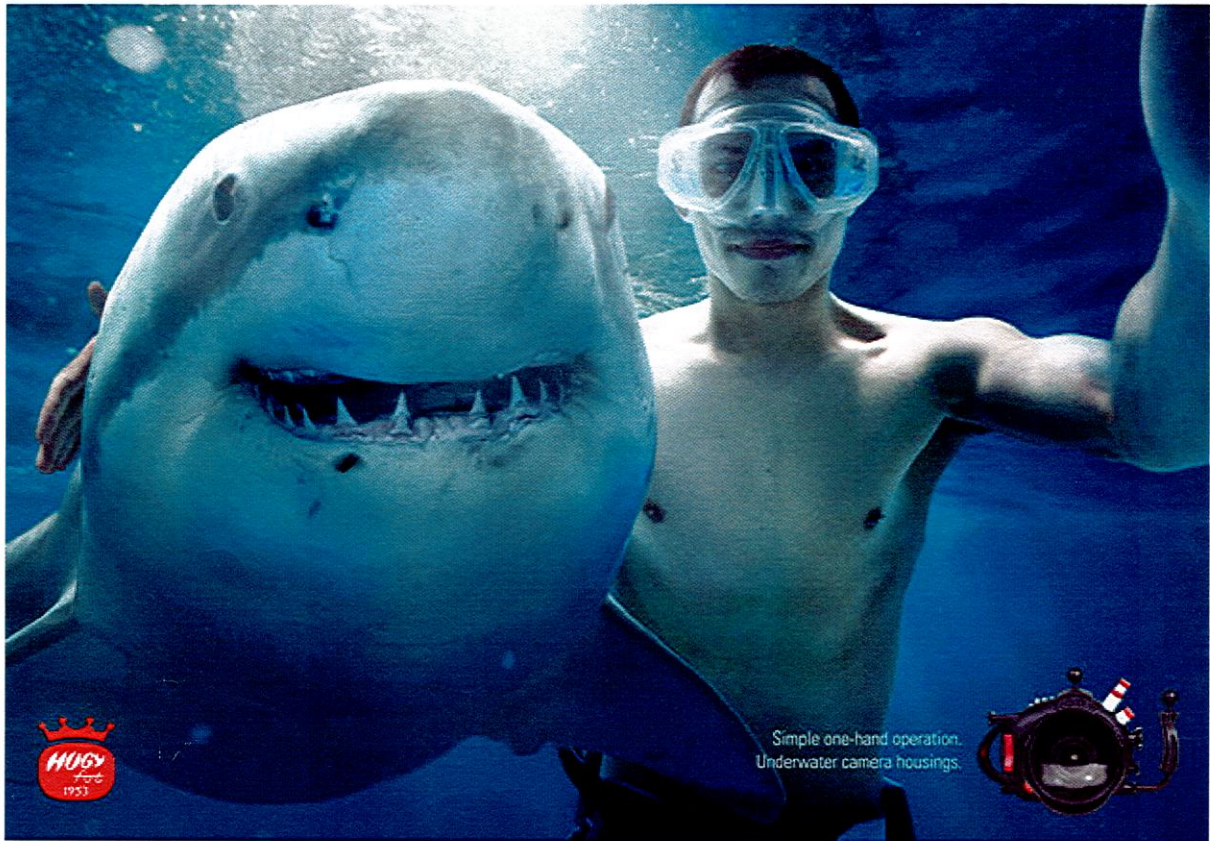


Andlitsbráini í myndum geva okkum hyggjarum eina ábending um, hvørt lýsingin er skemtilig, ironisk, sarkastisk, syrgilig o.s.fr. Andlitsbráið kann siga okkum nógv um kenslurnar og hugburðin hjá persóninum í lýsingini. Í hesi lýsingini hjá Bianco, síggja vit skjótt, hvønn hugburð kvinnan hevur móttvegis teimum ringu búskaparligu tíðunum. Hon heldur ivaleyst, at tað er fjákkut at hugsa um tað búskaparliga, tí skógvarnir hjá Bianco eru nógv meira verdir.

Hvat halda tit um andlitsbráið?



## Uppgáva

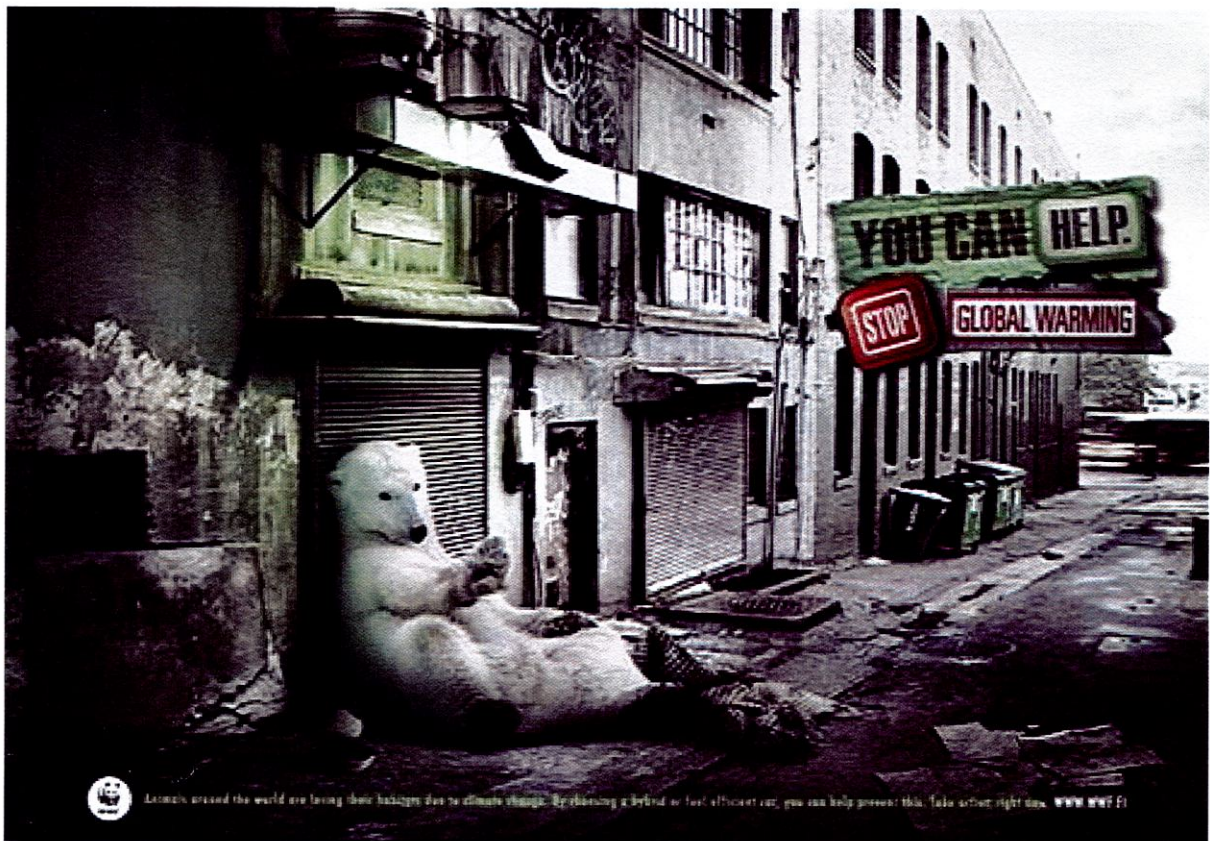


Lýsing fyri Hoky Fot, sum ger myndatól.

- Greiðið frá andlitsbráunum í hesi lýsingini.
- Hvussu er huglagið?
- Finnið figurar, sum kunnu vera í lýsingini (sí s. 3)



## Samanhangur millum tekst og mynd



Tað er sera ofta, at ein tekstur er í lýsingum. Hesin tekstur kann beinleiðis ella óbeinleiðis siga boðskapin í lýsingini. Viðhvørt stuðla myndin og teksturin sera væl hvørt annað, men til stundum tíðir eru ikki stórvegis samanhangur millum tekstin og lýsingina.

Á hesi lýsingini hjá WWF stendur niðast í myndini:

“Animals around the world are losing their habitats due to climate changes. By choosing a hybrid or fuel efficient car, you can help prevent this.”

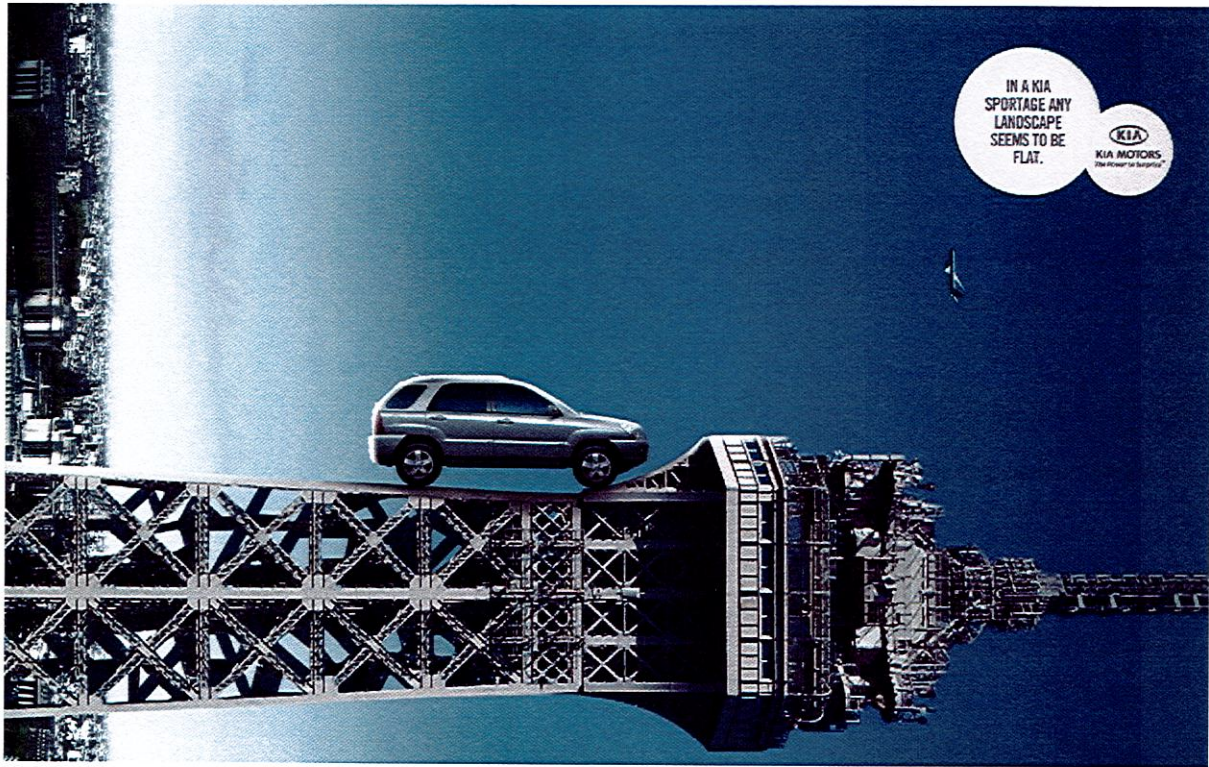
Tá vit hyggja at lýsingini, er tann yvirskipaði boðskapurin hjá WWF heilt sjónligur, nevniliga, at vit skulu verja djórini og fara betur um náttúruna, men hyggja vit nærri, so síggja vit tekstin, og hann samsvarar ikki heilt við myndina, tí vit síggja ikki nakað sum gevur okkum greið boð um, at vit skulu keypa ein umhvørvisvinarligan bil.

Hvat halda tit kundi verið øðrvísi við myndini ella tekstinum, so at betur samanhangur var millum tey?

Halda tit, at tekstur og mynd hóska væl saman, hóast tað ikki er beinleiðis samanhangur millum tey? Greiðið frá.



## Uppgáva



Lýsing fyri KIA.

Teksturin: "In a KIA Sportage any landscape seems to be flat."

- Greiðið frá tekstinum.
- Er samanhag millum tekst og mynd? Greiðið frá.



## Litir



Tá ið talan er um lýsingar, hoyrir einki tilvildini til. Verður hugt at litunum, eru <sup>heir</sup> hesir gjølla umhugsaðir og valdir til júst hesa myndina. Hvør einstakur litur hevur sín ávísa týdning. Seta vit t.d. reytt í brennidepilin, so er hetta ein litur, ið nógv seta í samband við kærleika, men reytt kann eisini merkja nógv annað. T.d. kann reyðlitt umboða sólina, krigsgudarnar, tað mannliga, ágrýtni, gleði, ørskap, blóð, vreiði, hevnd o.s.fr. Fyri at hjálpa tykkum at skilja litirnar, hava vit gjørt eina littalvu, har týdningur ymisku litanna verður greiddur frá (sí fylgiskjal).

Á hesi lýsingini fyri Bianco er vakra kvinnan í bláum kjóla, sum í hesum føri merkir, at hon er vís, stöðuføst og hevur evnini at skyna millum, hvat er gott og vánaligt.

Kvinnan er í svørtum stívlum frá Bianco. Hetta er sjálvandi ikki av tilvild, tí svart nýtist ikki altíð vera neiligt og keðiligt, men kann eisini umboða góðar eiginleikar sum makt, viljastyrki og yndi.

Brandmaðurin er somuleiðis í svørtum, og hann umboðar heilt vist hesi somu; makt og viljastyrki. At gular strípur eru á búnanum, sigur okkum, at hetta er ein skynsamur maður, sum vísir góðvild.

Roykurin er gráur og verður grátt ofta sett í samband við týning og oyðilegging, og tað ávirkanina hevur eldur jú eisini.

Sjálvur eldurin er sterkt gullittur, og er hetta heldur neiligt. Har inni valdar tað keðiliga við trúloysi, sviki, øvund o.s.fr. Hugsanin er helst, at har er vandamikið í eldsbrunanum, men deiligu skógvarnir frá Bianco koma heilskapaðir frá vanlukkuni, og skapar hetta øvund frá hyggjaranum, sum átti at keypt sær einar slíkar eisini.