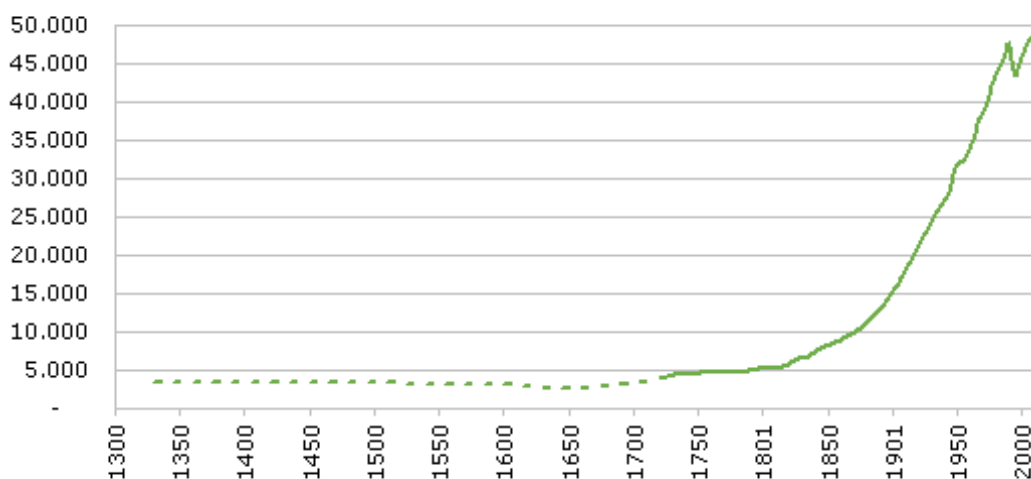


Samandráttur um demografisku menningina í Føroyum, úr miðaldar stillstøðu til 200 ára fólkvøkstur

» 30. januar 2015

Hetta er ein samandráttur av fyra greinum um demografisku ella íbúgvafrøðisligu menningina í Føroyum, afturi frá fyrstu metingum, har keldurnar eru fáar og óvissan stór, upp gjøgnum 17-hundrað talið, har vit fáa fastari undir fótum, og heilt fram til okkara dagar. Umframt at lýsa demografisku menningina út frá teim samfelagsligu fyrirtreytunum, sum hava verið galdandi, verður eisini víst á serstøku gongdina í Føroyum, har hon skilir seg frá vanligu demografisku gongdini í grannalondunum.

Fólkatal 1330, 1600, 1650 og 1720-2014



Kelda: Degn, Guttusen, í Garði, Fólkataljingar og Hagstova Føroya

1. Søguliga gongdin í fólkatálinum

Fyrsta greinin er "Søguliga gongdin í fólkatálinum frá miðöld til nútíð".

- Um ár 1330 búgva eini 3-4.000 fólk í Føroyum, verður met.
- Um ár 1600 er fólkatálið met til 3.200, tvs. hálvtriðja öld er gingin uttan fólkvøkstur.
- Heldur tykist at ganga øvugtán veg í 1600-tálinum, tí mitt í öldini er hóttafall, tá fólkatálið er komið niður á 2.500 fólk.
- Táð rættar seg aftur, men ikki fyrr enn fyrst í 1700-tálinum kemur fólkatálið upp um stóðið 400 ár frammanundan.
- Fyrst í 1800-tálinum kemur rættilig ferð á fólkvøksturin, og fólkatálið verður trífaldað, úr 5.255 í 1801 til 15.230 í 1901.
- Stóra umbroytingin frá feudala bóndasamfelagnum til nýggja kapitalistiska fiskivinnusamfelagið er farin fram, har fólkvøksturin er tann størsti nákrantíð, ein tvífaldir eftir hálvári öld, til knappliga 32.000 fólk í 1950.
- Seinnu helvt av 20. öld veksur føroyska vælferðarsamfelagið fram, og fólkatálið heldur fram at veksa, til 47.770 í 1990. Men stutt eftir hetta hendi stóra búskaparskræðlið, ið viðførir hópflyting av landinum og stóra fólkaníking.
- Vit skulu fleiri ár inn í 21. öld, áðrenn tapið er tikið innaftur, men nú er stígur í fólkvøkstrinum, í hævudsheitum

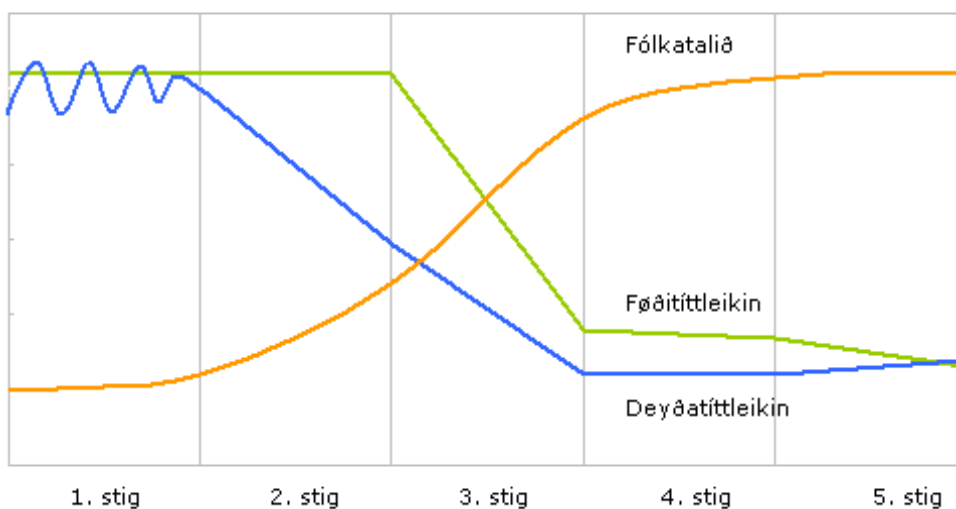
av tí, at burðaravlopið frá skerdu ungu kvinnuættarliðunum bert er lítið størri enn miðal árliga nettofráflytingin.

2. Demografiska umbroytingin frá síðst í 18. øld

Onnur greinin er "Demografiska umbroytingin ella transitióin í Føroyum – frá síðst í 18. øld inn í 21. øld". Aftan fyri stóru broytingarnar í fólkatálinum seinastu 200 árin liggur ein serstøk demografisk umbroytingargongd (ella transitióin), sum eitt úrslit av sera ymisku gongdini í teim demografisku høvuðstættunum, føðitíttleika og deyðatíttleika.

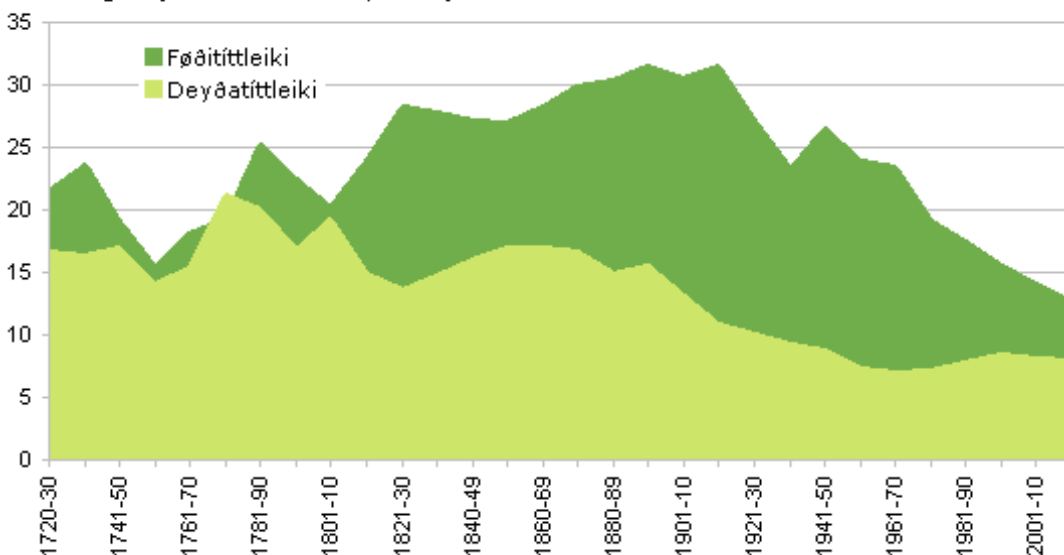
Í flestu londum á okkara leiðum lá fólkatálið lágt og stöðugt upp gjøgnum miðöldina og heilt fram í 18. øld. Burðaravlop til fólkaøkstur var lítið og onki. Men so frá síðst í 18. øld henda stórar broytingar, sum kollvelta demografisku gongdina, við stórum fólkaøkstri og víðfevndum broytingum í fólkasamanseting og búsetingarhátti. Hetta fylgir einum rættiliga reglubundnum mynstri, sum í demografiini hevur eitt serligt heiti, nevnliga demografiska umbroytingin ella transitióin.

Demografiska umbroytingin, myndil í 5 stigum



Ástøðiligi myndilin av demografisku umbroytingini lýsir gongdina í fimm høvuðsskeiðum, og kann lutvíst síggjast sum eitt amboð til at lýsa søguligu demografisku menningina í okkara parti av heiminum, frá tí feudala bóndasamfelagnum umvegis ídnaðar- og býargerð til tænastru- og vitanarsamfelag og altjóðagerð. Men myndilin kann eisini lýsa, hvussu ymisk lond í ymsum heimspørtum flyta seg upp gjøgnum tey fimm menningarstigini.

Føði- og deyðatíttleiki í ‰, Føroyar 1720-2014



Føroyar flyta seg upp gjøgnum hesi fimm demografisku stigini:

1. Frá síðst í 18. øld í eini støðu við umleið javnt lágum føði- og deyðatíttleika
2. Á øðrum stigi frá fyrst í 19. øld veksir føðitíttleikin nógv, meðan deyðatíttleikin minkar spakuliga. Hetta viðførir stóran fólkaavøkstur, og fólkasamansetingin broytist heilt nógv
3. Føroyar flyta seg inn á triðja stigið fyrst í 20. øld, tá føðitíttleikin fer at minka, men av tí at deyðatíttleikin minkar upp aftur meir, fáa vit nú tíðarsskeiðið við tí størsta fólkaavøkstrinum.
4. Frá 1960-unum fara Føroyar inn á fjórða stigið, tá fallið í deyðatíttleikanum er støðgað og hann heldur hefur lyndi til at kvinkast uppeftir. Men hóast lækkandi er føðitíttleikin framvegis høgur, útið dupult so høgur sum deyðatíttleikin. Og tí er framvegis ein rættiliga stórur náttúrligur fólkaavøkstur.
5. Tí eru Føroyar ikki enn komnar í ta støðu, sum eyðkennir fimta stigið. Tey eyðkenni eru annars, at deyðatíttleikin fer upp um føðitíttleikan, í høvuðsheitum tí at aldurssamansetingin í fólkinum er blivin so gomul: ættarliðið av kvinnum í burðarførum aldri er minkað so nógv, at tær ikki eru færar fyri at seta líka so stór ættarlið í verðina, sum tey undanfarnu. Samstundis er talið av gomlum lutfalsliga so stórt og framhaldandi veksandi, at náttúrligi deyðatíttleikin økist upp um føðitíttleikan. Hetta er støðan í flestu av okkara grannalondum og flestastaðni í Europa annars.

3. Um lívsgrundarlagið í gamlari tíð

Í triðju greinini er evnið: "Um lívsgrundarlagið í gamlari tíð – livikort av týðningi fyri demografisku umbroytingina í Føroyum". Livikortini eru, eins og heilsuviðurskiptini, ein høvuðstáttur at hava í huga, tá hugt verður aftur um demografisku umbroytingina, sum hefur verið seinastu 200 árin og enn heldur á.

Tilvurðingargrundarlagið undir føroyska samfelagnum so langt aftur í miðöldina til ber at siga, var jarðarbrúkið og av hesum serliga djórahaldið, seyður og neyt. Framleiðsla og lívsupphald var avmarkað av veður- og gróðrarlíkindum. Avlop var onki at standa ímóti við, tá misvøkstur og fellisár raktu. Regluligur innflutningur av ávísam neyðsynjarvørum var tí ein av fyrirtreytunum fyri lívsgrundarlagnum, men eisini hann kundi vera svikaligur. Samfelagsliga berievnið var tí avmarkað, t.v.s. setti mark fyri vøkstri í framleiðslu og fólkatali.

Hesar fyrirtreytir sóust aftur í samfelagsliga bygnaðinum, tí gamla patriarkalska bóndasamfelagnum, har grundeindin heilt frá fyrstu tíð og fram til 19. øld var húsarhaldið á bóndagørðunum, har fólkið starvaðist, búði og livdi, bóndafólkini, teirra skyldfólk, húskallar, arbeiðsgentur og onnur tænaðarar. Ongin slapp leysur av hesum og at seta búgv, uttan at ognar sær nóg mikið av jørð ella onkursvegna prógva grundarlag fyri at kunna lívbjarga húskinum. Hetta varð ásett í sonevndu "trælalógini", ið hevði sín uppruna afturi í Seyðabrævinum frá 1298.

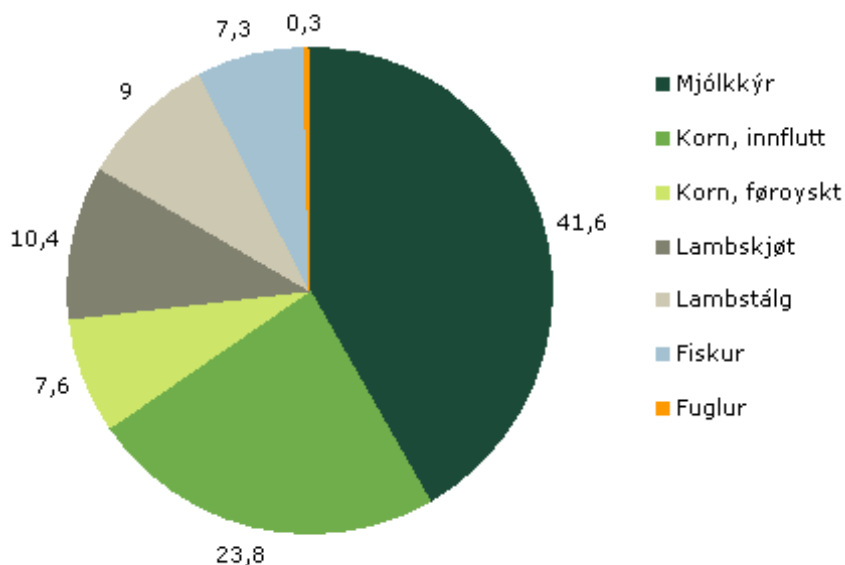
Lønin var býlið, matur, klæði og tað, sum tørvaðist til lívsins upphald. Lívsgrundarlagið hjá tí vanligu fólkinum úti um landið var sostatt bindingin til bóndan og tað, sum varð framleitt og virkað á gørðunum. Undantøkini vóru í Havn, hjá embætismonnunum og nøkrum fáum krambakallum, soldátum og handverkarum – og í hinum endanum tey, sum av ymsum orsøkum vóru sett heilt uttanfyri, fátækralimir og armingar, ið bert høvdu olmu og biddaragongd til lívsupphald.

Frá síðst í 18. øld kemur tað gamla stirnaða bóndasamfelagið undir veksandi trýst eftir broytingum. Útróðurin fær støðugt veksandi týðning, og saman við nýggja traðarbrúkinum skapast nú grundarlag fyri framleiðslu av avlopi til vøkstur í fólkatali og samfelagsligari menning, og møguligt verður hjá fólki í veksandi tali at kunna lívbjarga sær óheft av bóndagørðunum.

Frá ráðandi stættini av bóndum, prestum og sýslumönnum – sum eisini manna lögtingið - verður roynt at byrgja upp fyri hesi gongdini, m.a. við herðingini í 1777 av miðaldargomlu "trælalógini" og við bátsbandinum frá 1813. Men ikki ber til at steðga broytingunum, sum fara fram við veksandi megi upp gjøgnum alla 19. øld.

Hvat fólk livdu av, ella hvat føðslugrundarlagið var fyrst í 19. øld, kann síggjast úr sonevndu Løbners tabellum frá 1814, har innløgna hjá hvørjum húski kann umroknast til hetta býtið millum ymsu kaloriukeldurnar:

Býtið í % av kaloriukeldum, 1814



Yvirlitið vísir greitt tann altavgerandi týðningin, sum neytamjólkinn hevði fyri føðsluna hjá føroyingum (í meðal eini tvey fólk uppá kúnna), og hvussu bundin man hevur verið av innfluttum kornið. Eplaveltingin sæst ikki aftur í yvirlitinum, tí henda nýggja og sera týðningarmikla burðarkelda verður ikki vanlig fyrr enn í 1820- og 30-unum.

Størsta broytingin í føðslu- og lívsgrundarlagnum upp gjøgnum 19. øld – og sum gevur rúm fyri tí stóra fólkavøkstrinum – er vøksturin í traðarbrúki, útróðrinum og seinna skipsfiskiskapinum. Tann avgerandi høvuðsbroytingin hendir, tá vit fara úr 19. og inn í 20 øld, og á toftunum á gamla bóndasamfelagnum hevur eitt nýtt vinnu-, framleiðslu- og samfelagsmynstur vunnið fram, har skipsfiskiveiða og lønararbeiði á landi í fiski-, handverks- og handilsvinnu útvegar størri og veksandi grundarlag fyri betri inntøku, matarhaldi og klæði, bústaðar- og heilsuviðurskiftum og sosialum livikorum annars.

4. Heilsuviðurskifti fyrr í tíðini

Fjórða og síðsta greinin ber heitið: "Heilsuviðurskifti fyrr í tíðini, av týðningi fyri demografisku umbroytingina í Føroyum".

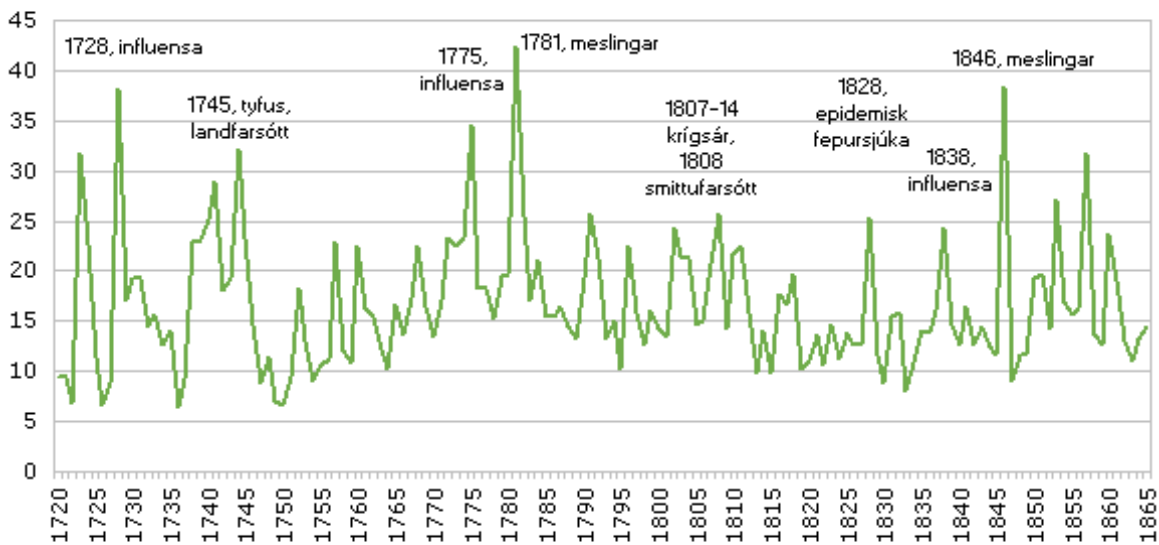
Sum ein týðandi táttur í livikorum hevur heilsustøðan hjá fólkinum avgerandi ávirkan á teir demografisku høvuðstættirnar, deyðatíttleikan tó í størri mun enn føðitíttleikan. Serliga stóra ávirkan hava tey grundleggjandi heilsuviðurskiftini á smábarnadeyðan, sum var ein høvuðsatvold til hoga deyðatíttleikan fyrr í tíðini.

Hvussu var statt við heilsustøðuni og heilsuvitanini kunnu vit fáa ávísar ábendingar um í frágreiðingum frá sonevndu landskirurgunum heilt aftur í 16- og 17-hundrað talinum. Út frá teimum skilst, at fram um heilsuliga og læknaliga vitan ráddu pátrúgv og gomul heimaráð av meir og minni ivasamum uppruna og virknaði, um viðurskifti, ið elvdu til sjúku og veikleikar, og um ráð fyri at fryðbyrgja og lekja.

Størsti trupulleikin var manglandi reinføri í samband við matgerð, klæðir og húsarhaldið annars, eins og húsaumstøður, har fólk matgjørdu, ótu, svóvu, arbeiddu og hagreiddu seyð og fisk í sama myrka og roykfylta rúmi við opnum eldstaði.

Undir slíkum umstøðum raktu umfarsjúkurnar fólkið meint. Tær herjaðu einstøk ár við ymiskum tíggju ára millumbilum alla 18. og 19. øld. Summar gjørdu so nógv um seg, at deyðatalið kundi fara upp í tað fýrfaldaða.

Deyðatítleiki (deyð pr. 1.000 íbúgv) og farsóttir, 1720 - 1865



Kelda: B. í Garði 1986, R. Guttusen 1996

Tó gjørdi tað avmarkaða sambandið við útheimin og búsetingarmynstrið við smáum spjaddum bygðum og avmarkaðum sínámillum sambandi, at fólkið var betri vart ímóti nógvum farsóttum, sum meira regluliga og oyðandi herjaðu í øðrum býargjørdum samfeløgum.

Samskiptið við útheimin og millum bygdir í Føroyum øktist tó nógv við stóra fólkaøkstrinum frá fyrst í 19. øld, og enn meira tá skipsfiskiveiða, lønarbeiði á landi og handil vinda upp á seg síðst í 19. øld. Hetta ger eisini, at smittuvandin økist, og umfarssjúkurnar verða fleiri og títtari.

Tað er eisini í hesum tíðarskeiði, at verulig almenn heilsulóggáva verður til, um heilsulagsfrágreiðingar, karantenu, koppseting og ljósmøðravirksemi, sum í 1878 verður skipað í 25 ljósmøðradømi. Føroyska heilsuverkið tekur líðandi skap. Frá at ein lækni er til 5.000 fólki um ár 1800, eru tað seks læknar til 15.000 fólki um ár 1900. Færø Amts Hospital kemur í 1829 og avloysir Argja Hospital frá 1547, Klaksvíkar sjúkrahús kemur í 1898 og Suðuroyar sjúkrahús í 1904.

Seinna helvt av 19. øld fær so líðandi upplýsing og leiðbeining um fólkaheilsu ein veksandi týðning fyri almennu heilsutænastuna. Hetta verður m.a. borið fram við útbreiðsluni av skúlaverkinum, har skúlar verða stovnaðir og undirvísing skipað í so at siga øllum bygðum í Føroyum. Í framhaldi av hesum verður fólkaupplýsingin eisini stimbrað av mentunarligu menningini. Realskúlin í Havn kemur í 1861, læraraskúlin í 1870, almúguskúlin í 1872, fyrsta blaðið, Dimmalætting í 1878 og Føroyingatíðindi í 1890, og í 1899 verður Háskúlin settur á stovn.

Upp gjøgnum 19. øld verður alt størri partur av fólkinum leysur av patriarkalsku, sosialu skipanini í gamla bóndasamfelagnum og verða óheftir løntakarar, arbeidsfólk, handverkarar, útróðrar- og sjómenn. Av hesi gongdini kemur seint fram í øldini tørvurin fram um at taka seg saman í felagsskapir til tess at tryggja fíggarliga atkomu til neyðugar heilsutænastur. Fyrsti sjúkrakassin kom í 1886 við nøkrum fáum limum, í 1913 vóru 4 við 633 limum, og í 1936 vóru 38 sjúkrakassar kring landið við 13.721 limum, svarandi til 92% av fólkinum yvir 19 ár.

Sjúkrakassarnir boða frá eini nýggjari tíð, tá karmar um sosialt samhaldsfesti vinnur fram. Um somu tíð taka arbeidsmenn og handverkarar seg saman og stovna fyrsta fakfelagið, og verkamannarørslan verður ein týðandi táttur í samfelagsmenningini og slóðbrótari fyri sosialum framstigum.

5. Hvat eru útlitini?

Taka vit afturáftur, um hvussu Føroyar hava flutt seg upp gjøgnum demografisku menningarstigin, er støðan tann, at vit enn eru á fjórða stigi, har føðitíttleikin er so mikið høgur, at hann gevur eitt burðaravlop, ið á leið vigar upp móti miðalárligu nettofráflytingini, sum hevur verið nógvu seinni árin.

Hvat eru so útlitini? Væntandi er, at føðitíttleikin framvegis fer at falla, í høvuðsheitum tí at ungu kvinnuættarliðini eru minkandi, m.a. av fráflytingini, og deyðatíttleikin fer framhaldandi at veksa, rætt og slætt tí tey gomlu verða ein støðugt størri partur av fólkatálinum. Tí er væntandi at eisini Føroyar fara at koma inn í fimta stigið í demografisku umbroytingini, har føðitíttleikin og deyðatíttleikin koma at umskarast, so burðaravlopið verður negativt, tvs at náttúrligi fólkaøksturin verður ein minking.

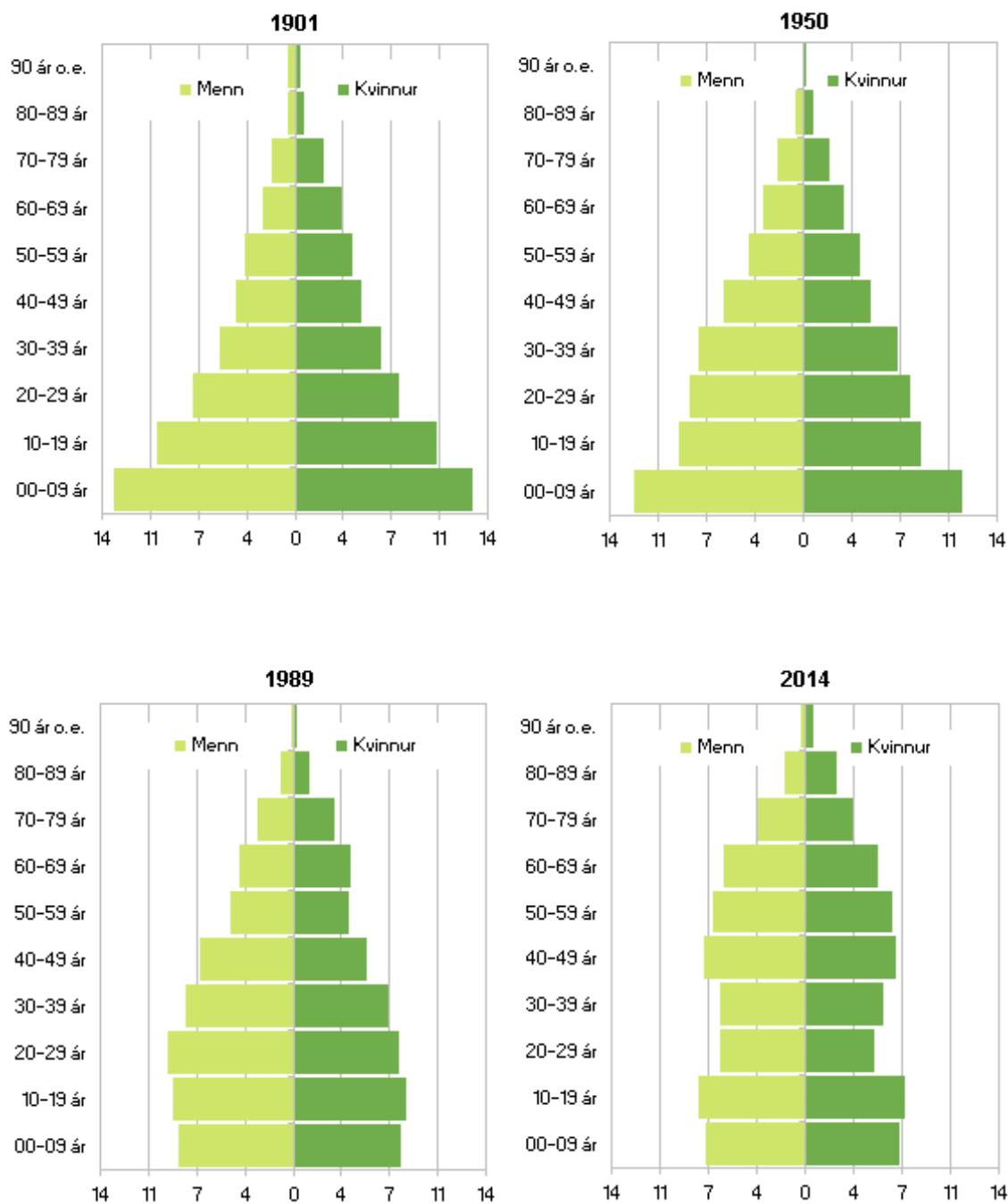
Tað er í høvuðsheitum bara eitt, sum kann venda gongdini. Tað er spurningurin um, hvussu tað verður við fráflytingini úr Føroyum, tvs. hvussu tað eydnast at fáa fólk at støðast í Føroyum. Og hvussu tað eydnast at fáa tilflytingina at viga upp móti fráflytingini, og týðningarmiklast av hesum: afturflytingin av teim ungu - og har serliga teim ungu kvinnunum - sum á hvørjum ári fara úr Føroyum í útbúgvingar- ella øðrum ørindum.

Støðumyndir 1901, 1950, 1989 og 2014

Niðanfyrri eru fólkapýramidurnar, ið vísa fyra støðumyndir av demografisku fólkasamansetingini í Føroyum, hvussu fólkið er býtt eftir aldri og kyni:

- **1901:** eftir stóra fólkaøksturin í 19. øld, við breiðum botni av teim yngstu ættarliðunum, men smalkandi skjótt uppeftir;
- **1950:** eftir enn størri fólkaøksturin í fyrstu helvt í 20. øld, har nú eisini lutfalsliga fleiri eru í ungum og góðum miðal árum frá tjúgu upp í fjøruti ára aldur;
- **1989:** hóast fall í føðitíttleikanum (smalari botnur) er tað ein bulmíkil fólkapýramida, m.a. av drúgvum tíðarskeiði við stórar samfelagsligari menning í sjeiti- og áttatiárunum, har heldur fleiri fluttu til Føroya enn av landinum. Men hetta er eisini beint áðrenn stóra búskaparliga og vinnuliga skræðlið, ið elvdi til hóparbeiðsloysi og hópflyting av ungum fólki av landinum.
- **2014:** her sæst hvussu barnaættarliðini eru minkað og somuleiðis ungu ættarliðini í 20- og 30-árunum, í høvuðsheitum sum avleiðingar av fráflytingini.

Fólkapyramidur fyri Føroyar, %-býti eftir aldri og kyni, 1901, 1950, 1989 og 2014



Keldur: allar keldutilvísingar til innihald og grafiskar myndir eru at finna í teim fýra greinunum, sum henda greinin er ein samandráttur av.